



АДМИНИСТРАЦИЯ
МУНИЦИПАЛЬНОГО ОБРАЗОВАНИЯ ГОРОД СУЗДАЛЬ
ПОСТАНОВЛЕНИЕ

03.07.2018

№ 376

О разрешении на использование земельного участка, находящегося в государственной или муниципальной собственности, без предоставления земельного участка и установления сервитута

В соответствии со статьей 39.33 Земельного кодекса Российской Федерации, постановлением Правительства РФ от 03.12.2014 № 1300 «Об утверждении перечня видов объектов, размещение которых может осуществляться на землях или земельных участках, находящихся в государственной или муниципальной собственности, без предоставления земельных участков и установления сервитутов, постановлением администрации Владимирской области от 03.06.2015 года № 506 «Об утверждении порядка и условий размещения объектов на землях или земельных участках, находящихся в государственной или муниципальной собственности, без предоставления земельных участков и установления сервитутов», **п о с т а н о в л я ю:**

1. Предоставить Муниципальному бюджетному учреждению культуры «Центр культуры и досуга города Суздаля» право на использование земельного участка с условным номером 33:19:000000:194:ЗУ1 сроком на один день (14 июля 2018 года) в кадастровом квартале 33:19:000000 общей площадью 1860,0 кв. метров, адрес (описание местоположения): Владимирская область, р-н Суздальский, МО г. Суздаль (городское поселение), г. Суздаль, ул.Ленина, в соответствии с координатами характерных точек границ территории, планируемой к использованию, указанных в прилагаемой к настоящему постановлению схеме расположения земельного участка на кадастровом плане территории;

2. Определить следующие цели использования земельного участка:

- нестационарные объекты для организации обслуживания зон отдыха населения, в том числе на пляжных территориях в прибрежных защитных полосах водных объектов (теневого навесы, аэрации, солярии, кабинки для переодевания, душевые кабинки, временные павильоны и киоски, туалеты, питьевые фонтанчики и другое оборудование, в том числе для санитарной очистки территории, пункты проката инвентаря, медицинские пункты первой

помощи, площадки или поляны для пикников, танцевальные, спортивные и детские игровые площадки и городки), для размещения которых не требуется разрешения на строительство;

- Сезонные аттракционы;
- Спортивные и детские площадки.

3. В случае порчи или уничтожения плодородного слоя почвы в границах, планируемых к использованию земель Муниципальное бюджетное учреждение культуры «Центр культуры и досуга города Суздаля» обязано:

- привести земли в состояние, пригодное для их использования в соответствии с разрешенным использованием;
- выполнить необходимые работы по рекультивации земель.

4. Данное постановление (разрешение) на использование земельного участка не является основанием для строительства, реконструкции объектов капитального строительства.

5. Действие настоящего разрешения на использование земель прекращается со дня предоставления земельного участка гражданину или юридическому лицу.

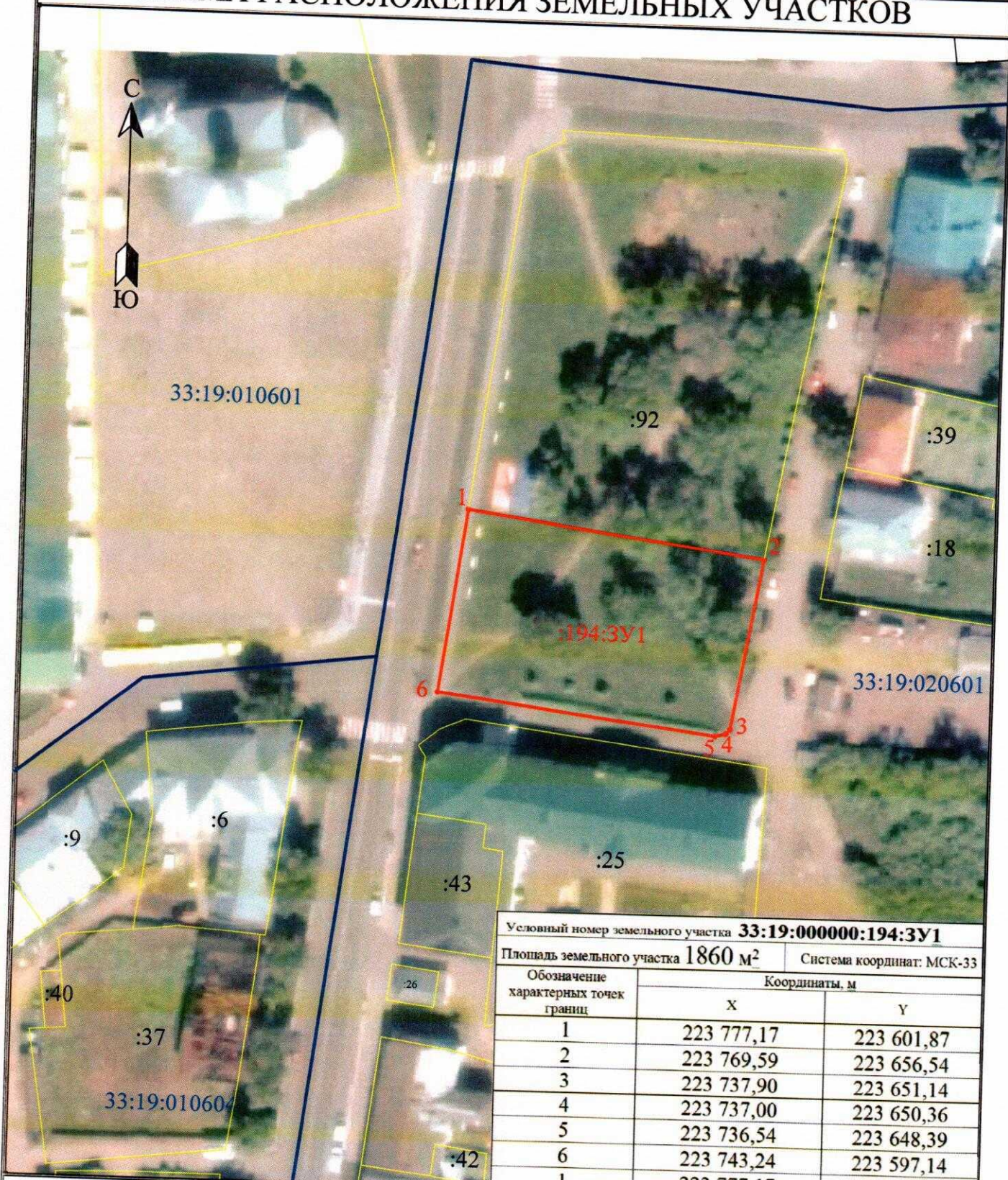
6. Постановление вступает в силу со дня подписания.

Глава администрации города Суздаля



С.В. Сахаров

СХЕМА РАСПОЛОЖЕНИЯ ЗЕМЕЛЬНЫХ УЧАСТКОВ



Условный номер земельного участка 33:19:000000:194:3У1		
Площадь земельного участка 1860 м²	Система координат: МСК-33	
Обозначение характерных точек гранц	Координаты, м	
	X	Y
1	223 777,17	223 601,87
2	223 769,59	223 656,54
3	223 737,90	223 651,14
4	223 737,00	223 650,36
5	223 736,54	223 648,39
6	223 743,24	223 597,14
1	223 777,17	223 601,87

Масштаб 1:1000

Условные обозначения:

- - границы земельных участков
- - граница земельного участка установленного при проведении кадастровых работ
- - границы кадастровых кварталов
- 1 - обозначение характерных точек границ
- :3У1 - кадастровый номер земельного участка
- 33:19:000000 - номер кадастрового квартала